

消毒液の使用やうがい、石鹸による手洗い励行、体温測定等による健康管理と作業・打合せ時のマスク着用等、政府の対処方針を踏まえた対策の徹底とともに、建設現場の「三つの密」の回避等に向けて現場では様々な取組・工夫が実践

「新型コロナウイルス感染症対策の基本的対処方針」(令和2年5月25日変更)

朝礼・KY活動における取組事例

危険予知活動

朝礼時の配列間隔の確保 (作業員間の一定距離の確保(2m程度))

対人間隔が確保困難な場合等の朝礼の参加人数の縮小等
(参加者を職長のみとし、朝礼後にグループ別に伝達事項等を共有する等)

伝達事項等に即した朝礼等の時間短縮や内容の効率化
(説明のポイントを絞った時間短縮、伝達事項が明確な資料の活用等)

肩もみ等の接触を伴う活動の省略

マスクの入手が困難な場合の指差し呼称の省略
(指差し呼称する場合には十分な距離を確保する)

朝礼時の体温測定等 (非接触体温計の活用等)

テレビ通話ツール等による現場・事務所間の遠隔開催 等



作業員間の一定距離の確保



サーモグラフィーカメラによる体温計測



現場



事務所

現場と事務所間で中継用機器を使用して遠隔開催

現場事務所等での業務・打合せに関する取組事例

事務作業時の対人間隔の確保や窓等の開放による換気

Web(TV)会議やメール・電話による対面の打合せ等の削減

対面で打合せ等を行う場合には十分な対面距離を確保

(例) 対面距離を2.0m以上空ける、3人掛けの机を2人掛けで利用する、対面とならないよう座席を配置する など

時間差による打合せの分散化や、打合せ時間の短縮・人数の縮小

現場事務所等での空気清浄機の使用 等



現場事務所での対人間隔の確保と換気



打合せ時の十分な対面距離の確保



Web会議による打合せ



空気清浄機を設置

食事・休憩時における取組事例

休憩室等の窓・ドア等の常時開放や定期的な換気の励行

車中における食事・休憩の励行、休憩時間の分散化
(時間差による休憩室や更衣室等の利用、班別の休憩取得の励行など)

更衣室や休憩室等での一定の対人距離の確保

簡易なパーティション(アクリル板等)による密接の防止

手洗い時のタオルの撤去(ペーパータオルの利用等) 等



休憩室の窓の常時開放



時間差による休憩時間の分散化



パーティションで密接を防止



屋外で対人距離を確保して休憩

現場作業や移動時の取組事例

作業員の配置のブロック分けによる密接した作業の回避

車両での移動時の同乗・相乗りを避け個別の移動を励行
(現場へ移動するための車両数を増やす、近隣に借地し駐車スペースを確保する等)

現場と自宅の直行直帰の推奨

重機や車両等の操作前の消毒等の徹底
(ハンドルや操作レバー等を消毒する、車両運転時にゴム手袋を着用する等)

密室・密閉空間での換気や送風機等の使用の励行
(室内作業や型枠組立、内装工事など) 等



ハンドルやレバー等のアルコール消毒の徹底



作業員の配置をブロック分けし密接した作業を回避

内装工事等、室内の現場における取組等

内装仕上げや設備工事等の室内の作業では、工事エリアごとに区画を設定して作業

狭い場所や居室での作業は、広さ等に応じて入室人数を制限して実施

(入口に掲示等を行い周知、室内は窓を開けて換気)

大部屋での作業等においても、あらかじめ工程調整等を行ってフロア別に人数を制限

(また、職種別に作業日を分散して、1日の現場入場人数を制限)

室内には換気装置を設置し、換気を実施

工程管理や内装仕上げの確認・是正にWebカメラや通信端末等を利用し、遠隔で実施

(データの共有、相互確認が可能)

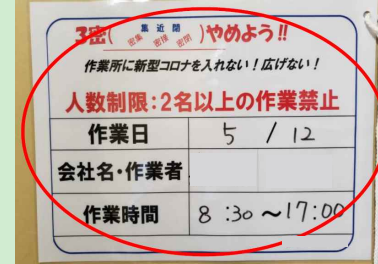
作業用エレベーターは3密の回避のため使用のルール化

(定員制限やポスター掲示による周知徹底、乗降時や階数ボタン等の消毒の徹底)

等



工事エリアの区画を設定して作業



作業場所の広さ等に応じ作業所の人数を制限(居室等への入室制限)



窓を開けて換気



大部屋での作業も、フロア別に工程分けや人数を制限し実施



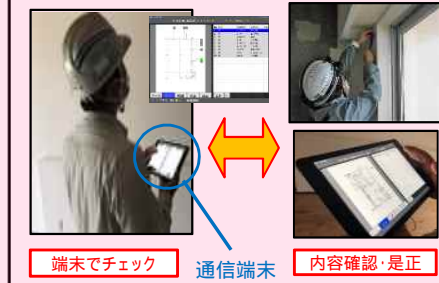
工程を分けて少人数で作業



集塵機を設置し室内の換気を実施



Webカメラを利用した遠隔検査



端末でチェック 通信端末 内容確認・是正
通信端末で内装仕上げの確認・是正



【掲示例】



作業用エレベーターの使用のルール化 (定員を1~3名程度に限定、ポスター掲示)



EVの操作盤等の消毒を徹底

オリジナルのポスターやロゴ、看板による意識向上

現場や事務所にオリジナルのポスターやロゴ、看板を設置し、「三つの密」回避等の意識向上と作業姿勢の定着を図る

「地域を守る災害対応組織力」の強化に取り組んでいます

一般社団法人群馬県建設業協会・群馬県建設事業協同組合

ウィズコロナ熱中症対策

屋外や一人作業はマスクを外して作業

チーム作業は密着防止透明マスク着用

新型コロナウイルス感染症に係る「緊急事態宣言」を踏まえて
建設作業所などで注意すること
～みんなが気持ちよく働ける環境づくり～

3密を回避しよう!

①換気の励行（打合せ時、作業時、休憩時、車内など）
②換気設備の点検実施
③他の人との距離を2m以上に保つ
④休憩時間をずらすして部屋の密度を下げる
⑤会議・打合せの内容見直し（要点をまとめる、手短な挨拶、人数調整）

衛生管理を徹底しよう!

①手洗い・うがい・マスク着用の励行
②現場入場前の検温（37.5℃以上の場合は入場禁止）
③アルコール消毒液の設置と不特定多数が触れる箇所の定期的な消毒
④作業従事者の健康状態把握
⑤基本的な生活習慣の指導（喫煙、暴飲暴食、睡眠不足などの見直し）

報告・連絡体制を万全にしよう!

①連絡体制の整備（指揮系統の確立、報告の義務化など）
②発注者との円滑なコミュニケーションを心がける
③IT機器の活用（WEB会議、遠隔臨場など）
④管轄の公的相談窓口の把握（保健福祉事務所など）

新型コロナウイルス
避けるべき **3密**

密閉 空間
密集 場所
密接 場面

決して対岸の火事ではありません。すぐ、そこにある脅威として、認識、自覚のちと行動しましょう。

【コロナ感染防止十則】	
1	出勤前の検温実施
2	率先しよう時差出勤
3	マスクは正しく要着用
4	休憩前のうがいと手洗い
5	扉をあけて部屋換気
6	詰所はみんなで清潔に
7	適正距離で行動し
8	不要な外出控えよう
9	日々の体調管理しっかりと
10	怪しい時はすぐ報告

作業所での新型コロナウイルス対策 **10**か条

- 1 対策奨励ポスターの掲示
- 2 作業員の体調管理
- 3 タッチ&コールなどの接触型安全対策の自粛
- 4 災害防止協議会などの集成型会議の分散化
- 5 地下空間などの換気の悪い場所での朝礼、打ち合わせの禁止
- 6 各種外部会議は原則スカイプ会議での実施
- 7 派遣職員、職員においてもテレワーク、時差出勤などの励行
- 8 休憩所、詰所の清潔維持及び換気の実施及び時間差利用の検討
- 9 ハンドソープ、うがい薬などの配置
- 10 4週8休、不要な残業の防止により徹底的な体調管理を励行

5 感染症防止

- 手洗い うがい 確実に!
- 十分とろう 睡眠は!
- 毎朝検温 忘れずに!
- 人混み避けよう! マスクせよ!
- 必ず換気 休憩所!



新型コロナウイルス対策
作業前「手のアルコール消毒」「うがい」「咳エチケット」「マスクの着用」を徹底しよう。

新型コロナウイルス対策
「密閉空間」「密集場所」「密接場面」の3つの密を避けよう!!

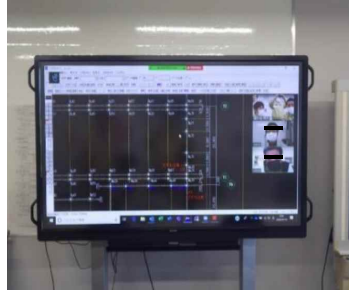


【建設現場『三つの密』の回避等】 現場事務所等での業務・打合せに関する取組・工夫の例



現場事務所での事務作業時は対人間隔を確保。窓等もなるべく開放して換気

シートで区切り机前の飛沫防止。段ボールも有効活用



Web(TV)会議やメール・電話を活用して、対面での打合せ等はできるだけ削減



対面で打合せ等を行わざるを得ない場合には、人数を縮小し、対面距離を確保して実施。窓を開けるなど換気し、なるべく短時間で終える

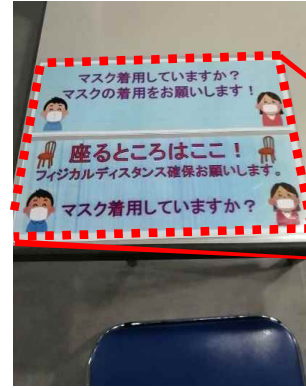
サーキュレーターや
空気清浄機を設置

その他

・ 毎日の工事打ち合わせを V-CUBE で実施 ・ 発注者との週間工程打ち合わせを Zoom で実施 ・ 立会が必要な場面において FaceTime を活用 等

上記は報告のあった事例であり、活用するツール等については各自で適切に検討をお願いいたします

【建設現場『三つの密』の回避等】 食事・休憩時における取組・工夫の例



休憩所や喫煙所は大人数での使用を避け、休憩や昼食時間はなるべく時差で取得。座席の配席を工夫し、密接にならないよう留意



喫煙スペースも仕切りを設置して間隔を確保

施工中の空きスペースを
オープンエアの休憩所として利用

昼食時はお互い距離をとって食事



(当該事例)
午前休憩: A班 09:45~10:15, B班 10:15~10:45
昼休憩: A班 11:30~12:30, B班 12:30~13:30
午後休憩: A班 14:45~15:15, B班 15:15~15:45



18:30	A班	C班	B班	D班
19:00	E班	G班	F班	H班
19:30	I班	K班	J班	
A班	B班	C班	D班	
E班	F班	G班	H班	
I班	J班	K班		



詰所における時差休憩の導入

食堂はバイキングから個別配膳に変更、
人数も使用予定表を掲示して制限

手洗い場所はタオルを撤去、
ペーパータオルを使用

その他の例として、トンネルやダムなど、宿泊施設のある現場について、入浴施設に別々に入浴できるよう、一人用湯舟を4個設置
・宿泊施設の食堂で、朝昼晩の食事で密接にならないよう、食堂に「取り決め表」を掲示 等

【建設現場『三つの密』の回避等】 現場作業や移動時の取組・工夫の例



現場移動では同乗を避けて
個人で移動



重機のレバーはこまめに消毒



作業場所は定期的に換気する



作業時なるべく離隔を確保



現場の手洗い場所の増設



作業時のマスク着用



現場パトロール状況

携帯webカメラで撮影した
現場状況がテレワーク
実施者のPCへ表示



作業場所での手洗い励行



携帯Webカメラ着用状況



テレワークでの現場確認状況

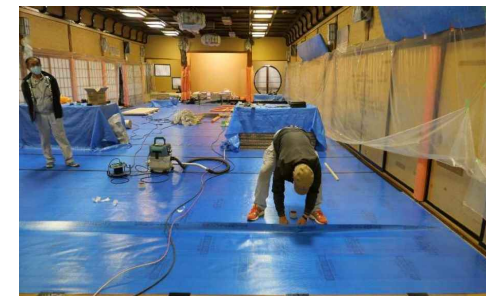
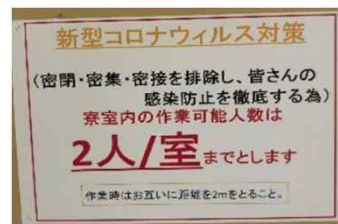
テレワーク中の担当者でも、自宅でPC等で確認・指示・注意を行うことができ、テレワークの活用と現場における対人接触の低減に資する

【建設現場『三つの密』の回避等】 内装工事等における取組・工夫の例

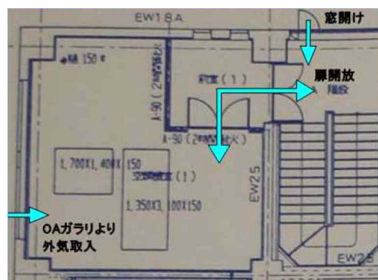


2020年4月10日
内装工事におけるコロナ感染防止対策ルール

- 作業は1部屋につき1人ずつ!
- 作業員同士の間隔2m以上!
- 脚立・伸馬等の使用後はスプレーで除菌する!
- 工具の貸し借りの際はスプレーで除菌する!
- 仮設ELV使用後は操作盤等をスプレーで除菌する!
- むやみやたらに周囲を触らないこと!



内装工事等、住戸内・密室内の作業では人数を制限し、ポスター等の掲示で周知。作業を少人数で分担するため、工程を調整して作業員数を削減



室内の作業現場では、扉・窓の開放によって作業エリアを自然換気。必要に応じ扇風機も併用

換気設備の活用



送風機を稼働し、埃を外部へ排出



空気清浄機の使用



天井裏の作業は換気が難しいため、空間除菌剤を設置



こまめに粉塵等を処理



こまめに粉塵等を処理

【建設現場『三つの密』の回避等】

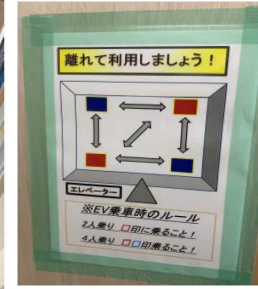
室内におけるその他の取組・工夫の例



工事用エレベーターの定員を限定、ポスターを掲示



エレベーターにおける人数制限、乗車位置を設定



現場内の昇降機を荷物専用として運用



廊下通行も並列歩行を回避



フェイスガードを装着 (打ち合わせ時にも装着)



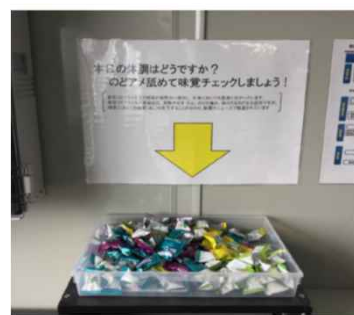
チャットツール

当該事例では「LINE WORKS」を活用

チャットツールを導入し、遠隔指示を通じて作業ができる環境を整備



現場等の入口にサーモグラフィ等を設置し、体温を測定



のど飴の設置(味覚異常の確認)



当該事例では「ポケトーク」を活用

携帯型音声通訳デバイスを用いた外国人労働者への注意喚起